



Państwowe Gospodarstwo Leśne
Lasy Państwowe

KOMPETENCJE STRAŻY LEŚNEJ

Szczecin, 26.11.2019 r.

www.lasy.gov.pl

- Młodszy inspektor –
 - Starszy strażnik leśny –
 - Komendant posterunku Straży Leśnej –
 - Leśnik –
-
- Strażnik leśny –
 - Nadleśniczy –
 - Leśniczy –
 - Podleśniczy –
 - Myśliwy -

- Młodszy inspektor – stopień służbowy, X grupa,
 - Starszy strażnik leśny – stanowisko,
 - Komendant posterunku Straży Leśnej – funkcja,
 - Leśnik – wykształcenie,
-
- Strażnik leśny – podległy pracownik,
 - Nadleśniczy – bezpośredni przełożony,
 - Leśniczy – stanowisko w służbie leśnej,
 - Podleśniczy – podległy leśniczego,
 - Myśliwy - hobby

OZNACZENIE STANOWISK

Starszy strażnik leśny



Strażnik leśny



Schemat organizacyjny PGL LP



Według stanu na 31 grudnia 2017 r. w skład Lasów Państwowych wchodziły następujące jednostki organizacyjne:

- Dyrekcja Generalna Lasów Państwowych;
- 17 regionalnych dyrekcji Lasów Państwowych;
- 430 nadleśnictw;
- 15 jednostek organizacyjnych (zakładów) o zasięgu regionalnym, podlegających dyrektorom RDLP (3 zespoły składnic, 2 gospodarstwa rybackie, 2 zakłady transportu i spedycji, 3 zakłady usługowo-produkcyjne, 2 ośrodki transportu leśnego, 2 zakłady usług leśnych, 1 ośrodek szkoleniowo-wypoczynkowy);
- 8 jednostek organizacyjnych (zakładów) o zasięgu krajowym, podlegających Dyrektorowi Generalnemu LP (Ośrodek Rozwojowo-Wdrożeniowy Lasów Państwowych w Bedoniu, Ośrodek Kultury Leśnej w Gołuchowie, Leśny Bank Genów Kostrzyca w Miłkowie, Centrum Informacyjne Lasów Państwowych w Warszawie, Ośrodek Techniki Leśnej w Jarocinie, Zakład Informatyki Lasów Państwowych w Sękocinie, Centrum Koordynacji Projektów Środowiskowych w Warszawie oraz Centrum Szkolenia Strzeleckiego Lasów Państwowych im. Jana Wendy w Plaskoszu).





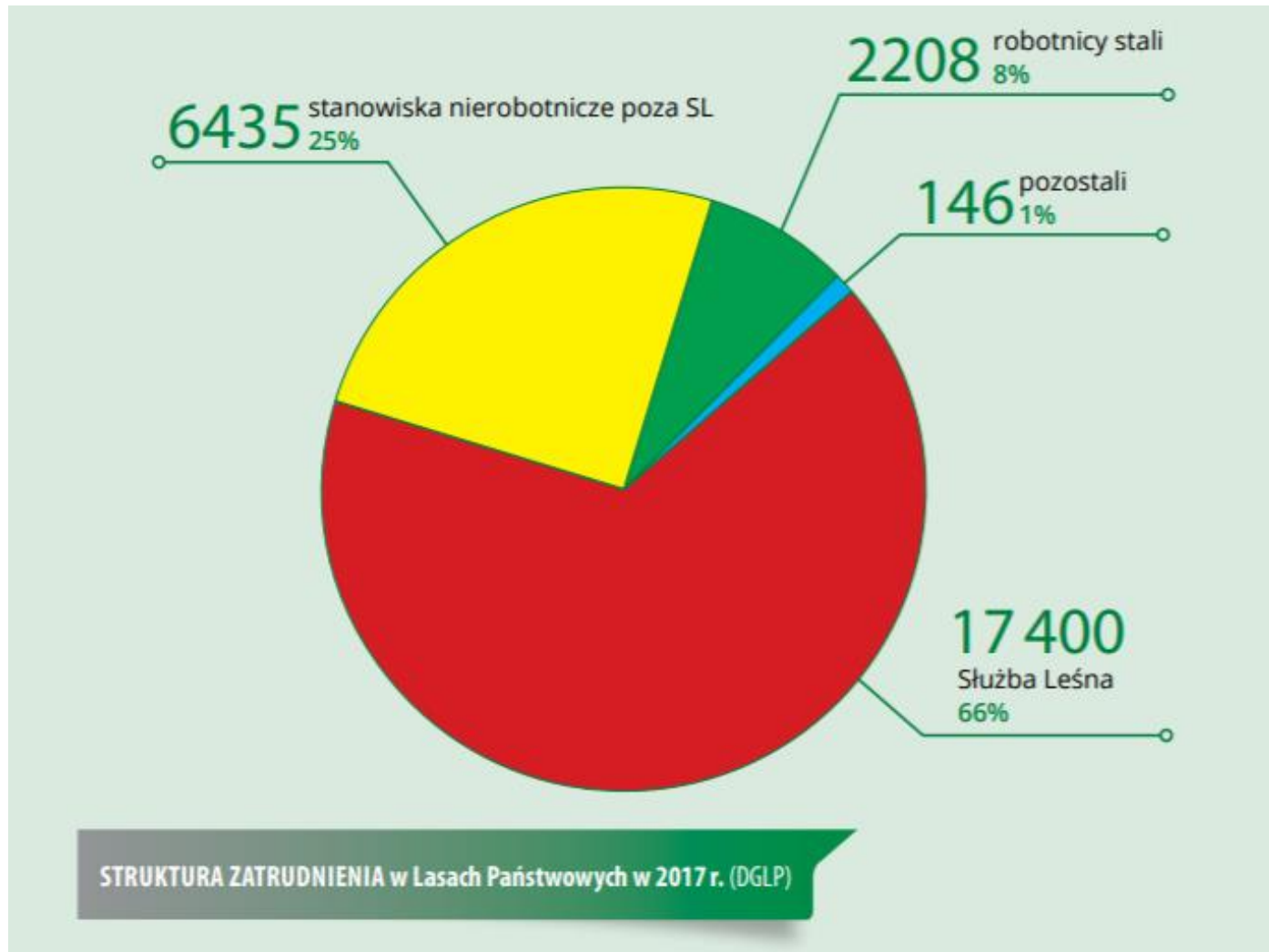


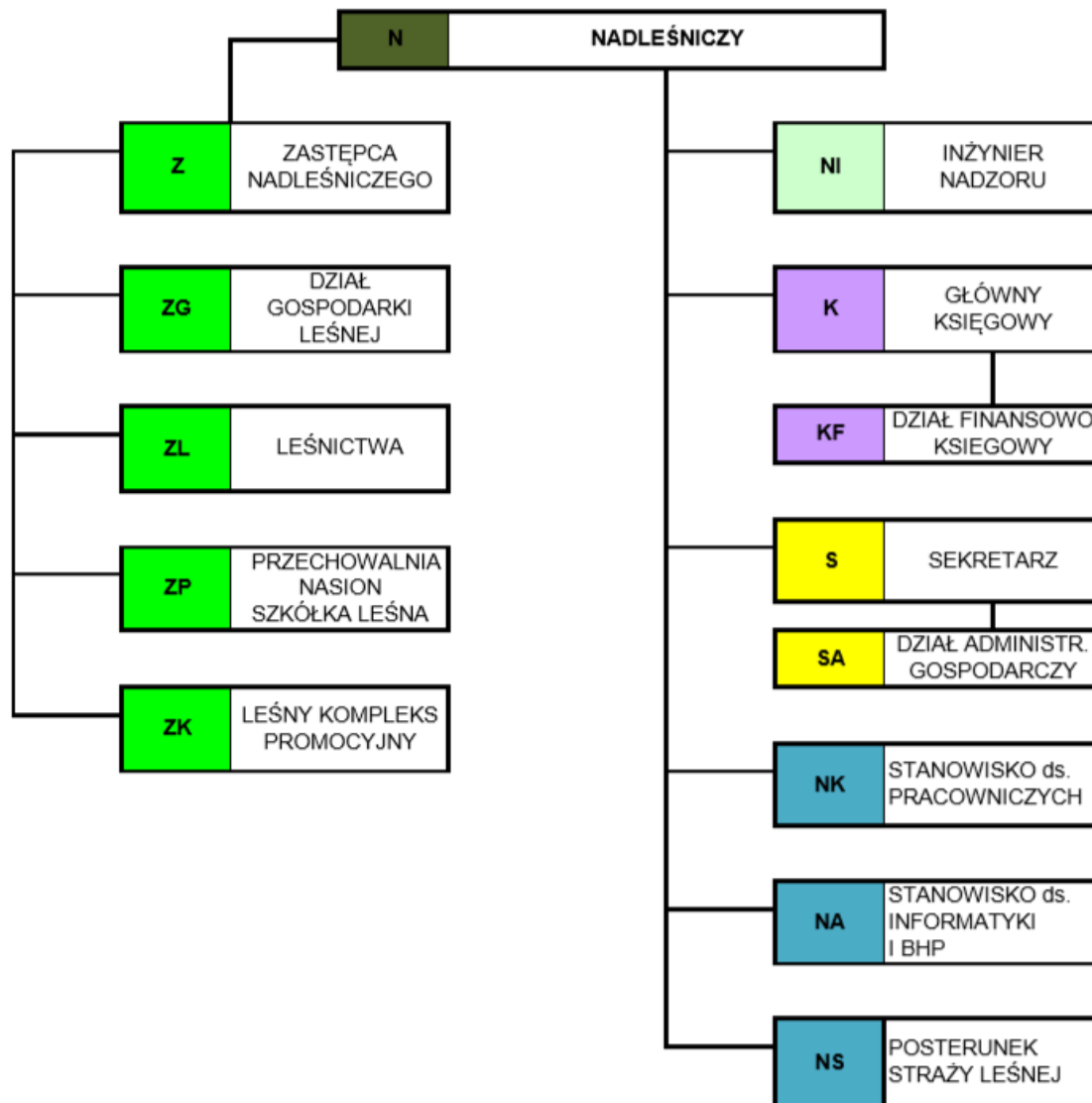
● pracownicy stali	26 043 etaty
w tym na stanowiskach nierobotniczych	23 835 etatów
● pracownicy zatrudnieni na czas określony	146 etatów.

Struktura przeciętnego miesięcznego zatrudnienia w układzie grup jednostek organizacyjnych Lasów Państwowych przedstawiała się następująco:

1. W nadleśnictwach	23 725 etatów
w tym:	
● w Służbie Leśnej	16 580 etatów
● na stanowiskach nierobotniczych poza Służbą Leśną	5 294 etaty
● na stanowiskach robotniczych	1 851 etatów.
2. W zakładach	1 074 etaty
● w tym na stanowiskach nierobotniczych	624 etaty.
3. W Dyrekcji Generalnej LP i biurach regionalnych dyrekcji LP (łącznie z ZOL-ami)	1 390 etatów
● w tym w Służbie Leśnej	809 etatów.

Straż Leśna – ok. 1000 osób – stanowiące mniej niż 4%





Wikipedia

„Straż Leśna – [umundurowana](#) i [uzbrojona](#) formacja o uprawnieniach [policyjnych](#), klasyfikowana jako straż [ochrony przyrody](#) i zaliczana do policji administracyjnych.

Powołana do zwalczania [przestępstw](#) i [wykroczeń](#) w zakresie szkodnictwa leśnego i ochrony przyrody oraz wykonywania innych zadań w zakresie ochrony mienia.

Działa w [Lasach Państwowych](#), kieruje nią Główny Inspektor Straży Leśnej w DGLP, zaś strażnicy leśni zaliczani są do [Służby Leśnej](#).”

Historia Straży Leśnej w Polsce

Najstarszym polskim dokumentem dotyczącym gospodarowania zasobami leśnymi jest Statut Wiślicki z 1347 roku, wprowadzający kary za wyręb dębów oraz drzew owocowych w cudzych lasach.

W 1795 roku została wydana „Ordynacja służby Strażnikowskiej”, w której zostały określone cele i zadania służb leśnych.

W czasach zaborów Polski administratorzy poszczególnych terytoriów Polski utrzymywali służby, które chroniły las. Były już to służby umundurowane z oznakami strażnika.



Historia Straży Leśnej w Polsce

Po odzyskaniu niepodległości 1918 roku zwrócono szczególną uwagę na las - jako jeden z najcenniejszych składników majątku narodowego.

Leśne prawodawstwo było odrębne dla lasów państwowych i prywatnych a pełna unifikacja terenowej administracji leśnej nastąpiła na podstawie Rozporządzenia Prezydenta Rzeczypospolitej Polskiej z dnia 30 grudnia 1924 roku, gdzie przyznano funkcjonariuszom państwowym prawo prowadzenia dochodzeń oraz wnoszenia i popierania aktów oskarżenia.



Historia Straży Leśnej w Polsce

W 1946 r. Rozkazem Naczelnego Dowódcy Wojska Polskiego rozformowano Samodzielny Batalion Ochrony Lasów, a w jego miejsce utworzono Straż Leśną zorganizowaną na wzór wojskowy podległą Ministrowi Leśnictwa.

Początkowo Straż Leśna składała się z oficerów mianowanych przez Ministra Leśnictwa oraz szeregowych mianowanych przez właściwe organa administracji lasów państwowych.

Zmiana nastąpiła w 1949 r. - organizację Straży Leśnej ustalił Minister Leśnictwa w porozumieniu z Ministrem Bezpieczeństwa Publicznego.

Formacja ta straciła wojskowy charakter, oficerów i szeregowych zastąpiono terminem - funkcjonariusze Straży Leśnej.

W tym stanie Straż Leśna działała do wejścia w życie ustawy z dnia 28 września 1991r. o lasach.



Dz. U. 1991 Nr 101 poz. 444

U S T A W A

z dnia 28 września 1991 r.

o lasach

Ustawa o lasach z 28 września 1991 r.

Art. 45. Służba Leśna - zadania, wymagania wobec pracowników

1. W Lasach Państwowych tworzy się Służbę Leśną.
Do Służby Leśnej zalicza się pracowników zajmujących się:
 - 1) sprawami zarządu lasami będącymi w zarządzie Lasów Państwowych;
 - 2) prowadzeniem gospodarki leśnej i ochroną lasów;
 - 3) zwalczaniem przestępstw i wykroczeń w zakresie szkodnictwa leśnego i ochrony przyrody oraz wykonywaniem innych zadań w zakresie ochrony mienia;
 - 4) sprawami nadzoru, o którym mowa w art. 5 podmioty sprawujące nadzór nad gospodarką leśną, w razie powierzenia takiego nadzoru.

Ustawa o lasach z 28 września 1991 r.

Art. 45. Służba Leśna - zadania, wymagania wobec pracowników

2. Pracownikiem Służby Leśnej może być osoba, która:

- 1) jest obywatelem polskim;
- 2) ukończyła 21 lat;
- 3) ma pełnię praw cywilnych i obywatelskich;
- 4) posiada odpowiednie kwalifikacje zawodowe;
- 5) cieszy się nienaganną opinią;
- 6) zatrudniona jest w pełnym wymiarze czasu pracy;
- 7) posiada odpowiedni stan zdrowia;
- 8) nie była karana sądownie za przestępstwo z chęci zysku lub z innych niskich pobudek.

Ustawa o lasach z 28 września 1991 r.

Art. 46. Ochrona i uprawnienia pracowników Służby Leśnej

1. Pracownicy Służby Leśnej przy wykonywaniu czynności służbowych korzystają z ochrony prawnej, przewidzianej w przepisach prawa karnego dla funkcjonariuszy publicznych, a ponadto mają prawo do:
 - 1) otrzymywania bezpłatnego umundurowania i oznak służbowych, z obowiązkiem ich noszenia w czasie pełnienia obowiązków służbowych;
 - 2) bezpłatnego mieszkania, jeżeli stanowisko oraz charakter pracy związane są z koniecznością zamieszkania w miejscu jej wykonywania;
 - 3) płatnego urlopu dla poratowania zdrowia w wymiarze nieprzekraczającym jednorazowo sześciu miesięcy, jeżeli przepracowali w Lasach Państwowych w pełnym wymiarze czasu pracy przez okres nie krótszy niż trzy lata;
 - 4) (uchylony)
 - 5) jednorazowej odprawy, przy przejściu na emeryturę lub rentę inwalidzką, (obecnie: rentę z tytułu niezdolności do pracy) w wysokości trzykrotnego, a powyżej 20 lat pracy w Lasach Państwowych – sześciokrotnego wynagrodzenia otrzymywanego za ostatni miesiąc zatrudnienia.

Ustawa o lasach z 28 września 1991 r.

Art. 47. Straż Leśna

1. W Lasach Państwowych tworzy się Straż Leśną. Zadania, o których mowa w art. 45 Służba Leśna - zadania, wymagania wobec pracowników ust. 1 pkt 3, wykonywane są przez strażników leśnych zaliczanych do Służby Leśnej.



Ustawa o lasach z 28 września 1991 r.

Art. 47. Straż Leśna

1a. Strażą Leśną kieruje Główny Inspektor Straży Leśnej podporządkowany Dyrektorowi Generalnemu.

1b. Jednostki Straży Leśnej w Lasach Państwowych stanowią:

1) posterunki w nadleśnictwach podporządkowane nadleśniczemu;

2) grupy interwencyjne w regionalnych dyrekcjach Lasów Państwowych podporządkowane dyrektorowi regionalnej dyrekcji Lasów Państwowych.

1c. Dyrektor Generalny określa:

1) organizację i zakres działania posterunków i grup interwencyjnych, o których mowa w ust. 1b;

2) szczegółowe zasady szkolenia strażników leśnych.



Art. 47 ustawy o lasach z 28 września 1991 r.

2. Strażnicy leśni przy wykonywaniu zadań określonych w ust. 1 mają prawo do:

1) legitymowania osób podejrzanych o popełnienie przestępstwa lub wykroczenia, jak również świadków przestępstwa lub wykroczenia, w celu ustalenia ich tożsamości;

2) nakładania oraz pobierania grzywien, w drodze mandatu karnego, w sprawach i w zakresie określonych odrębnymi przepisami;

3) zatrzymywania i dokonywania kontroli środków transportu na obszarach leśnych oraz w ich bezpośrednim sąsiedztwie, w celu sprawdzenia ładunku oraz przeglądania zawartości bagaży, w razie zaistnienia uzasadnionego podejrzenia popełnienia czynu zabronionego pod groźbą kary;

4) przeszukiwania pomieszczeń i innych miejsc, w przypadkach uzasadnionego podejrzenia o popełnienie przestępstwa, na zasadach określonych w Kodeksie postępowania karnego;

5) ujęcia na gorącym uczynku sprawcy przestępstwa lub wykroczenia albo w pościgu podjętym bezpośrednio po popełnieniu przestępstwa oraz jego doprowadzenia do Policji;

Art. 47 ustawy o lasach z 28 września 1991 r.

2. Strażnicy leśni przy wykonywaniu zadań określonych w ust. 1 mają prawo do:

6) odbierania za pokwitowaniem przedmiotów pochodzących z przestępstwa lub wykroczenia oraz narzędzi i środków służących do ich popełnienia;

7) prowadzenia dochodzeń oraz wnoszenia i popierania aktów oskarżenia, jeżeli przedmiotem przestępstwa jest drzewo lub drewno pochodzące z lasów stanowiących własność Skarbu Państwa, w trybie i na zasadach określonych w Kodeksie postępowania karnego;

8) prowadzenia postępowania w sprawach o wykroczenia oraz udziału w rozprawach przed kolegium do spraw wykroczeń (obecnie: przed sądem rejonowym) w charakterze oskarżyciela publicznego i wnoszenia środków zaskarżania do sądów rejonowych od rozstrzygnięć kolegium (obecnie: sądu rejonowego) w sprawach zwalczania wykroczeń w zakresie szkodnictwa leśnego;

9) noszenia broni palnej długiej i krótkiej, kajdanek zakładanych na ręce, pałki służbowej, ręcznego miotacza substancji obezwładniających oraz przedmiotów przeznaczonych do obezwładniania osób za pomocą energii elektrycznej;

10) żądania niezbędnej pomocy od instytucji państwowych, zwracania się o taką pomoc do jednostek gospodarczych, organizacji społecznych, jak również w nagłych przypadkach do każdego obywatela o udzielenie doraźnej pomocy, na zasadach określonych w ustawie o Policji.

Straż Leśna – formacją umundurowaną i uzbrojoną



Art. 47 ustawy o lasach z 28 września 1991 r.

2a. Odebrane przedmioty, narzędzia i środki, o których mowa w ust. 2 pkt 6, należy przechowywać pod zamknięciem w sposób zabezpieczający je przed utratą lub uszkodzeniem.

2b. Strażnicy leśni są uprawnieni do dokonywania kontroli podmiotów gospodarczych zajmujących się obrotem i przetwarzaniem drewna i innych produktów leśnych, w celu sprawdzania legalności pochodzenia surowców drzewnych i innych produktów leśnych.

2c. Administratorem danych osobowych przetwarzanych w celu, o którym mowa w art. 1 zakres regulacji ustawy pkt 1 ustawy z dnia 14 grudnia 2018 r. o ochronie danych osobowych przetwarzanych w związku z zapobieganiem i zwalczaniem przestępczości (Dz. U. z 2019 r. poz. 125), jest minister właściwy do spraw środowiska lub Główny Inspektor Straży Leśnej.

Art. 47 ustawy o lasach z 28 września 1991 r.

5. Użycie i wykorzystanie środków przymusu bezpośredniego i broni palnej oraz dokumentowanie tego użycia i wykorzystania odbywa się na zasadach określonych w ustawie z dnia 24 maja 2013 r. o środkach przymusu bezpośredniego i broni palnej.

6. (uchylony)

7. Do wykonywania przez strażnika leśnego czynności, o których mowa w ust. 2 pkt 1 i 3, stosuje się odpowiednio przepisy ustawy o Policji.

8. Strażnikowi leśnemu wykonującemu obowiązki służbowe na gruntach stanowiących własność Skarbu Państwa zarządzanych przez Lasy Państwowe przysługują uprawnienia określone odrębnymi przepisami odnoszącymi się do:

- 1) Państwowej Straży Łowieckiej – w zakresie zwalczania kłusownictwa;
- 2) Straży Ochrony Przyrody - w zakresie przestrzegania przepisów o ochronie przyrody;
- 3) Państwowej Straży Rybackiej – w zakresie kontroli legalności dokonywania połowu.

Ustawa o lasach z 28 września 1991 r.

Art. 48. Uprawnienia w zakresie zwalczania szkodnictwa leśnego

- Uprawnienia strażnika leśnego w zakresie zwalczania szkodnictwa leśnego, o których mowa w art. 47 Straż Leśna, ust. 2 pkt 1–8 i 10 i w ust. 8, przysługują nadleśniczemu, zastępcy nadleśniczego oraz inżynierowi nadzoru, leśniczemu i podleśniczemu.

Art. 48a. Współpraca w Szefem Krajowego Centrum Informacji Kryminalnych

- Dyrektor Generalny Lasów Państwowych, dyrektorzy regionalnych dyrekcji Lasów Państwowych, nadleśniczowie oraz Główny Inspektor Straży Leśnej współpracują z Szefem Krajowego Centrum Informacji Kryminalnych w zakresie niezbędnym do realizacji jego zadań ustawowych.

Ustawa o lasach z 28 września 1991 r.

Art. 48b. Współpraca Straży Leśnej z Wojskami Obrony Terytorialnej

1. Straż Leśna może współpracować z Wojskami Obrony Terytorialnej w zakresie niezbędnym do realizacji ich zadań.
2. Minister właściwy do spraw środowiska, w porozumieniu z Ministrem Obrony Narodowej, może określić, w drodze rozporządzenia, formy współdziałania Straży Leśnej z Wojskami Obrony Terytorialnej, sprawy wymagające współdziałania, sposób wymiany informacji dotyczących spraw wymagających współdziałania oraz formy koordynacji wspólnych przedsięwzięć, uwzględniając potrzebę sprawnej realizacji tej współpracy.

Skuteczny strażnik to strażnik wyszkolony ...



Zarządzenie Nr 69

Dyrektora Generalnego Lasów Państwowych

z dnia 14 listopada 2019 r.

**w sprawie określenia organizacji i zakresu działania posterunków Straży Leśnej
w nadleśnictwach i grup interwencyjnych Straży Leśnej w regionalnych
dyrekcjach Lasów Państwowych oraz szczegółowych zasad szkolenia strażników
leśnych.**

Znak: GS.0210. 9. 2019

Zarządzenie Nr 69 DGLP z dnia 14 listopada 2019 r.

Szczegółowe zasady szkolenia strażników leśnych i kandydatów do pracy w Straży Leśnej

§1.

1. Szkolenie i doskonalenie zawodowe obejmuje wszystkich strażników leśnych zatrudnionych w jednostkach organizacyjnych Lasów Państwowych.
2. Ustala się następujące formy szkolenia strażników leśnych:
 - 1) centralne - organizowane przez Dyрекcję Generalną Lasów Państwowych,
 - 2) regionalne - organizowane przez regionalne dyrekcje Lasów Państwowych,
 - 3) zakładowe - organizowane przez nadleśnictwa.
3. Szkolenia centralne prowadzone są przede wszystkim przez Centrum Szkolenia Strzeleckiego Lasów Państwowych w Plaskoszu.

Zarządzenie Nr 69 DGLP z dnia 14 listopada 2019 r.

§4.

Szkolenie specjalistyczne przeprowadza się w szczególności z zakresu:

- udzielania pomocy medycznej i ratownictwa na terenach leśnych,
- strategii interwencji,
- współdziałania z innymi służbami i formacjami,
- prowadzenia szkoleń posługiwania się bronią palną, treningów strzeleckich, nauki technik samoobrony,
- podstaw psychologii, technik negocjacji, mediacji i rozwiązywania sytuacji kryzysowych,
- działań wymagających uprawnień szczególnych.

§5.

1. Szkolenie doskonalące polega na aktualizacji i podnoszeniu umiejętności oraz ich rozszerzeniu o zagadnienia niezbędne do realizacji zadań, w tym min.:

- prowadzenia postępowania w sprawach karnych i w sprawach o wykroczenia,
- występowania przed sądami w roli oskarżyciela publicznego,
- postępowania zabezpieczającego,
- komunikacji interpersonalnej i medialnej,
- współpracy z Krajowym Centrum Informacji Kryminalnych,
- udzielenia pomocy przedmedycznej i ratownictwa,
- monitoringu, gromadzenia, przetwarzania i ochrony danych osobowych,
- wybranych zagadnień kryminalistyki,
- doskonalenia zasad i technik strzeleckich.

Zarządzenie Nr 69 DGLP z dnia 14 listopada 2019 r.

§6.

1. Na szczeblu regionalnym prowadzi się szkolenia doskonalące dla wszystkich strażników leśnych z terenu rdLP.

2. Plany szkolenia obejmują przede wszystkim:

- 1) strategię interwencji i techniki samoobrony,
- 2) elementy samoobrony oraz prawne zasady i praktyczne aspekty stosowania środków przymusu bezpośredniego,
- 3) doskonalenie techniki jazdy pojazdem służbowym,
- 4) trening strzelecki,
- 5) wybrane elementy prawa i praktyczne jego stosowanie w zakresie prowadzonych czynności i postępowań,
- 6) podstawy kryminalistyki,
- 7) zasady prowadzenia działań prewencyjnych i zapobiegania szkodnictwu leśnemu,
- 8) zastosowanie informatyki w ochronie lasu i zwalczania szkodnictwa, założenia Systemu Informatycznego Lasów Państwowych,
- 9) kierowanie ruchem drogowym,
- 10) zasady kontroli pojazdów i ładunków oraz podmiotów gospodarczych zajmujących się obrotem i przetwarzaniem drewna i innych produktów leśnych,
- 11) udział Straży Leśnej w działaniach poszukiwawczych i ratowniczych,
- 12) pierwsza pomoc w nagłych wypadkach,
- 13) szkolenie brakarskie,
- 14) działania edukacyjne strażników leśnych,
- 15) komunikację interpersonalną i medialną.

3. Przeszkoleniu doskonalącemu podlega minimum co 5 lat każdy strażnik leśny.

4. Komisje powołane przez dyrektorów regionalnych dyrekcji LP przeprowadzają testy sprawności fizycznej dla kandydatów do pracy w Straży Leśnej które określa tab. 2.

5. Podmiot szkolący przygotowuje program szkolenia i przedstawia do akceptacji dyrektora.

Dziękuję za uwagę



**Państwowe Gospodarstwo Leśne
Lasy Państwowe**

**Marcin Rogalski
Starszy strażnik leśny**

Nadleśnictwo Gryfino
ul. 1 Maja 4, 74-100 Gryfino
gryfino@szczecin.lasy.gov.pl
tel. +48 91 416 20 71

www.lasy.gov.pl